

ISKOLA KIALAKÍTÁSA MEGLÉVŐ IPARI ÉPÜLET ÁTALAKÍTÁSÁVAL

GÖD, 6322/6 HRSZ.

Építési engedélyezési tervdokumentáció és OTÉK alóli felmentés kérelme

építtető:

Gödi Tanulókör Egyesület

2131 Göd, Hernád köz 2.



tervező:

TÉR-ÍRÓ Bt. 2600 Vác, Rózsa u. 19.

Szabó Andrea okl. építészmérnök
É 13-1349

Építész munkatárs:

Zsoldos Anna Róza okl. építészmérnök

Vác, 2021. április

Tartalomjegyzék

–	Építészeti műszaki leírás	
–	Építészeti-műszaki tervek:	
	E-00 Helyszínrajz	M 1:1000
	F-01 Földszinti alaprajz	M 1:100
	F-02 Tetőszinti alaprajz	M 1:100
	F-03 Metszet	M 1:100
	F-04 Homlokzatok 1.	M 1:100
	F-05 Homlokzatok 2.	M 1:100
	E-01 Földszinti alaprajz	M 1:100
	E-02 Tetőszinti alaprajz	M 1:100
	E-03 A-A metszet, B-B metszet	M 1:100
	E-04 C-C metszet	M 1:100
	E-05 Ék-i, bejárati és dny-i homlokzat	M 1:100
	E-06 Dk-i és ény-i homlokzat	M 1:100
	E-07 Látványok	
	E-08 Idomterv	
	E-09 Épületmagasság számítás	M 1:200
–	Tartószerkezeti tervdokumentáció	
–	Gépészeti műleírás	
–	Elektromos műleírás	
–	Tűzvédelmi műleírás	

Építtető:

Gödi Tanulókör Egyesület

Építész felelős tervező:

Szabó Andrea okl. építészmérnök

Építész munkatárs:

Zsoldos Anna Róza okl. építészmérnök

Tartószerkezeti tervező:

Zsoldos Mihály okl. építőmérnök

Gépészeti tervező:

Csepi Lajos

Elektromos tervező:

Pinténné Kolb Dóra

Tűzvédelmi tervező:

Bársony Antal

Tervezői nyilatkozat és OTÉK alóli felmentés kérelme

Alulírott Szabó Andrea okl. építészmérnök, felelős tervező az épített környezet alakításáról és védelméről szóló 1997. évi LXXVIII. Tv., valamint az országos településrendezési és építési követelményekről szóló 253/1997. (XII. 20.) Korm. rendeletben foglaltak alapján nyilatkozom, hogy az általunk tervezett építmény megfelel a rendeltetése szerinti alapvető követelményeknek, kivéve a 253/1997. (XII. 20.) Korm. rendelet 85.§ (3) bekezdése a) pontjának.

Kérjük az az országos településrendezési és építési követelményekről szóló 253/1997. (XII. 20.) Korm. rendelet 85. § (3) bekezdése a) pontja alóli felmentést az alábbiakra hivatkozva:

253/1997. (XII. 20.) Korm. rendelet 85. §

„3) A helyiség belmagasságát a rendeltetésének és a lehetséges legnagyobb befogadóképességének megfelelően kell meghatározni, de a helyiség hasznos alapterületének belmagassága legalább a következő legyen:

a) 3,0 m átlagos belmagasság

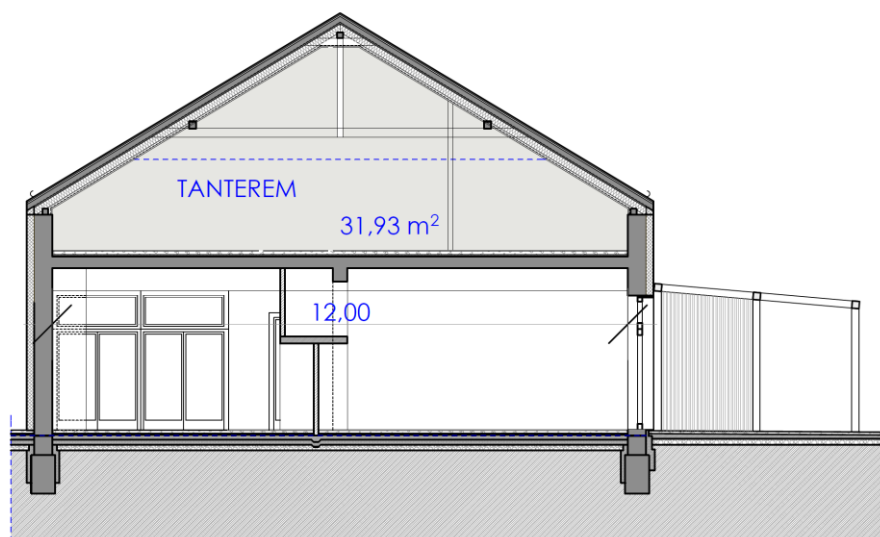
a nevelési, oktatási épület tantermében, foglalkoztatótermében,”

A tervezett iskola osztálylétszámát az iskola max. 18 főben határozta meg.

A nevelési-oktatási intézmények működéséről és a köznevelési intézmények névhasználatáról szóló 20/2012. (VIII. 31.) EMMI rendelet 2. számú melléklete alapján a terem alapterülete (nem új épületnél) nem lehet kevesebb, mint 1,5 m²/fő.

átlagos belmagasság: $31,93/12 = 2,66$ m

1 főre jutó terület: nettó $40,91/18 = 2,27$ m², illetve bruttó: $46,94/18 = 2,61$ m²



A tervezett tetőszinti tanterem átlagos belmagassága 2,66 m

Előírt tanterem nagyság: $18 \text{ fő} \times 1,5 \text{ m}^2/\text{fő} = 27 \text{ m}^2$

Az emeleti tanteremben nettó: $40,91 \text{ m}^2 / 18 \text{ fő} = \mathbf{2,27 \text{ m}^2/\text{fő}}$ biztosított. $> 1,5 \text{ m}^2/\text{fő}$

Az emeleti tanteremben bruttó: $46,94 \text{ m}^2 / 18 \text{ fő} = \mathbf{2,61 \text{ m}^2/\text{fő}}$ biztosított. $> 1,5 \text{ m}^2/\text{fő}$

Előírt tanteremtérfogat: $1,5 \text{ m}^2 \times 3 \text{ m} = 4,5 \text{ m}^3/\text{fő}$

Az emeleti tanteremben $2,27 \text{ m}^2 \times 2,66 \text{ m} = \mathbf{6,038 \text{ m}^3/\text{fő}}$ biztosított. $> 4,5 \text{ m}^3/\text{fő}$

Tekintettel arra, hogy a tanterem meglévő épületben kerül kialakításra és az egy tanulóra eső tanteremtérfogat biztosítható, kérjük az OTÉK alóli felmentést.

Vác, 2021. április



Szabó Andrea

okl. építészmérnök

felelős tervező

É 13-1349

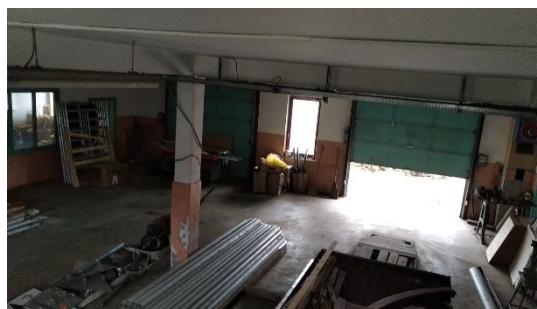
Építészeti műszaki leírás

Előzmények:

Az épület 1990-es években épült szervízépületként. Az épületen belül garázsállások, öltözők, illetve raktárhelyiségek találhatók. A tetőszinten eredetileg szénatároló padlás volt, melyet később irodákká alakítottak. Jelenleg üresen, immár 12 éve használaton kívül áll az épület. A terület több övezetbe tartozik a Helyi Építési Szabályzat előírásai szerint. Az épület a Vi-2 építési övezetbe tartozó területen áll.

Az ingatlanon a Tk övezetben egy lovardaépület is található. A telek egy részét az itt üzemelő lovarda használja kifutóként.

Állapotfotók:





Az Egyesületről:

A Gödi Tanulókör Egyesület jelenleg is működtet iskolát „formabontó általános iskola” néven. Az iskola nem a hagyományos oktatási módszerekkel dolgozik, hanem a tevékenységeken keresztül történő tanulás mellett a valós tapasztalatokra épülő természettudományos oktatásra is hangsúlyt fektetnek. Az osztályok kislétszámúak 15, max. 18 fő.

Tervezési program:

Megrendelők, a Gödi Tanulókör Egyesület általános iskolát kíván kialakítani a szervízépületben. Az önkormányzattal megegyezve közös beruházásként kerül kialakításra az iskola. Az épülethez az egyesület 2000 m² telekterület használatot is kap, mely nem jelenti a telek földhivatali megosztását, csak használati megosztást.

Az épületben 4 tantermes (összesen 60-72 fő) általános iskola kerül kialakításra, a 2. ütemben további 4 osztály számára kívánja az egyesület bővíteni azt.

A tervezési programnak megfelelően az épültben 4 tanterem (termenként max. 18 fő), egy egyéni fejlesztő szoba, egy melegítőkonyha és étkező, egy könyvtárszoba, valamint az ezek kiszolgálására szükséges vizesblokkok, közlekedőterületek (folyosók, aulák) és a szükséges irodák (tanári, igazgatói iroda, irattár) kerülnek kialakításra.

A meglévő épület szerkezeti leírása:

Az épület 38 cm vastag vázkerámia külső falazattal készült. Belső teherhordó falak nincsenek, a födémét pillérek és gerendaváz hordja. A belső födém 25 cm vastag monolit vb födém. A tető 10/15 keresztmetszetű szarufákkal készült fogópáros, kétállószerű szerkezet. Az oszlopok 18/18 keresztmetszetűek. A külső teherhordó falak alatt valószínűleg sávalapozás készült, a pillérek alatt pontszerűen kialakított alaptesttel.

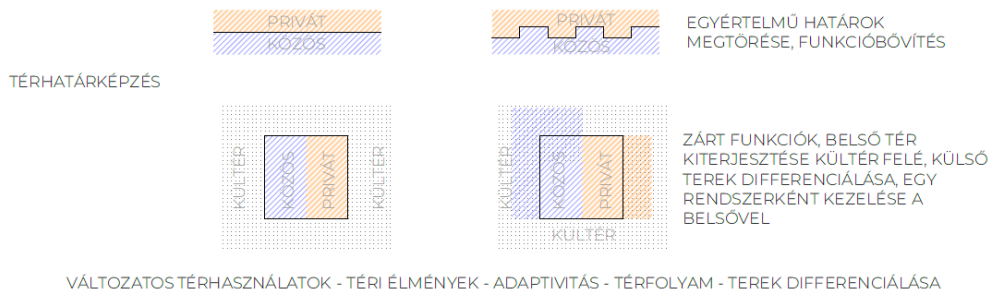
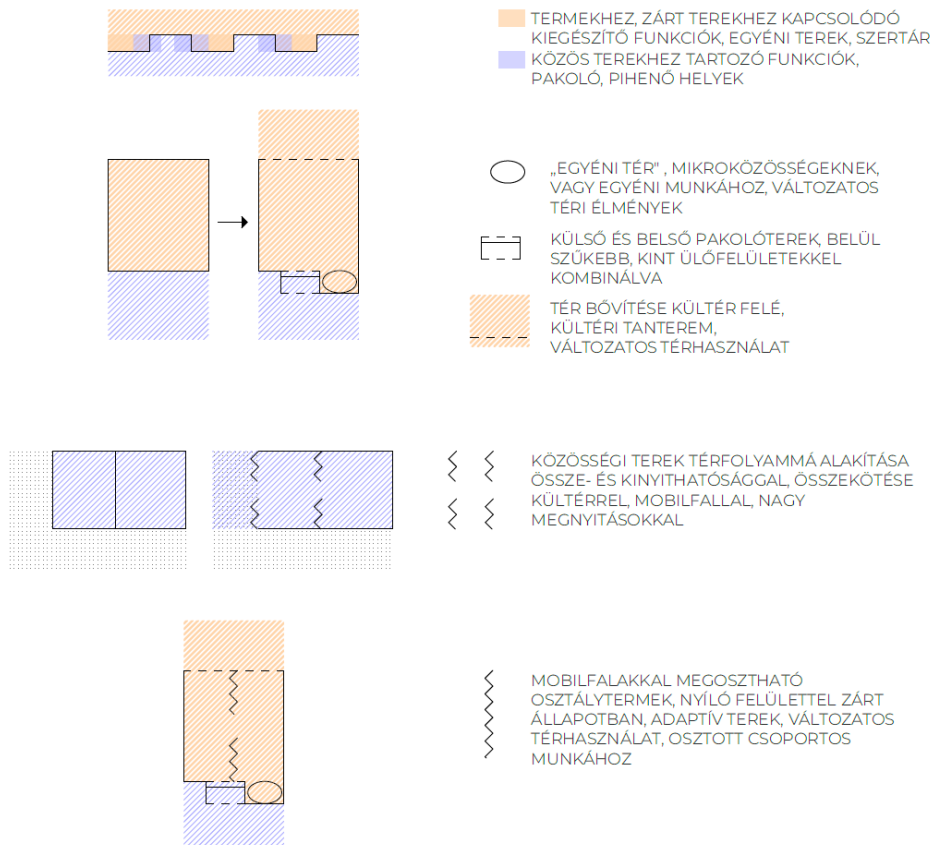
A földszinti válaszfalak építettek, 10 cm, illetve 15 cm vastag vázkerámia falak. A tetőszinti válaszfalak gipszkartonból készültek.

A tetőhéjalás fémlemez szalagfedéssel készült. A vakolt homlokzatot kőburkolatú vízszintes sávok tagolják, illetve a tetőszinten faburkolat jelenik meg. A meglévő nyílászárók fából készültek, a felnyíló garázkapuk faburkolatúak.

Koncepció:**KONCEPCIÓ**

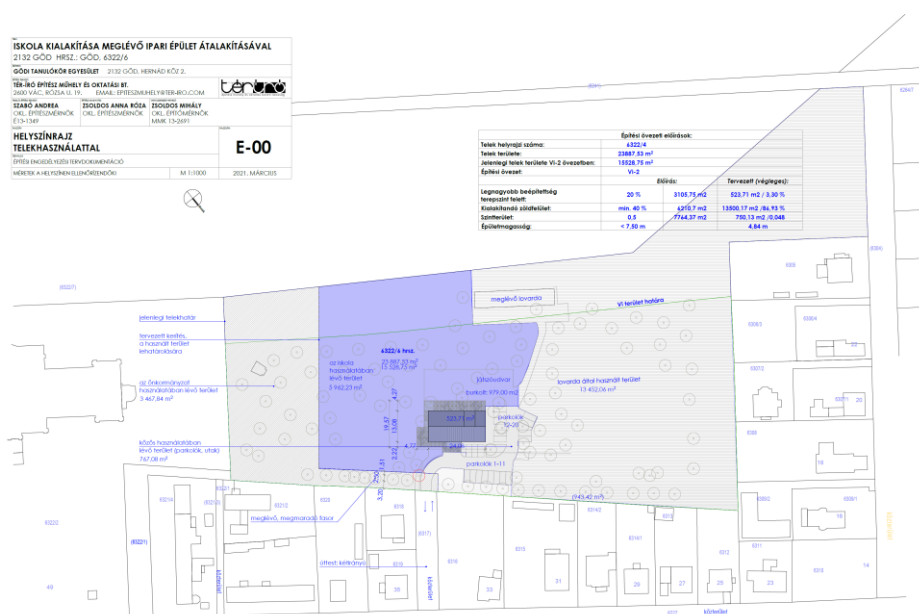
FORMA „BONTÁS” LEKÉPZÉSE AZ OKTATÁSI MÓDSZEREKBŐL A TÉRHASZNÁLATOKRA, TÉRHATÁRKÉPZÉSRE, ÉS AZ ÉPÍTÉSZETI FORMÁK MEGALKOTÁSÁRA.

A TEREK TÜKRÖZZÉK A MÓDSZERTANT, ADJANAK TERET EZEN RENDSZER BŐVÍTÉSÉRE, MŰKÖDJENEK HARMONIKUSAN AZZAL.

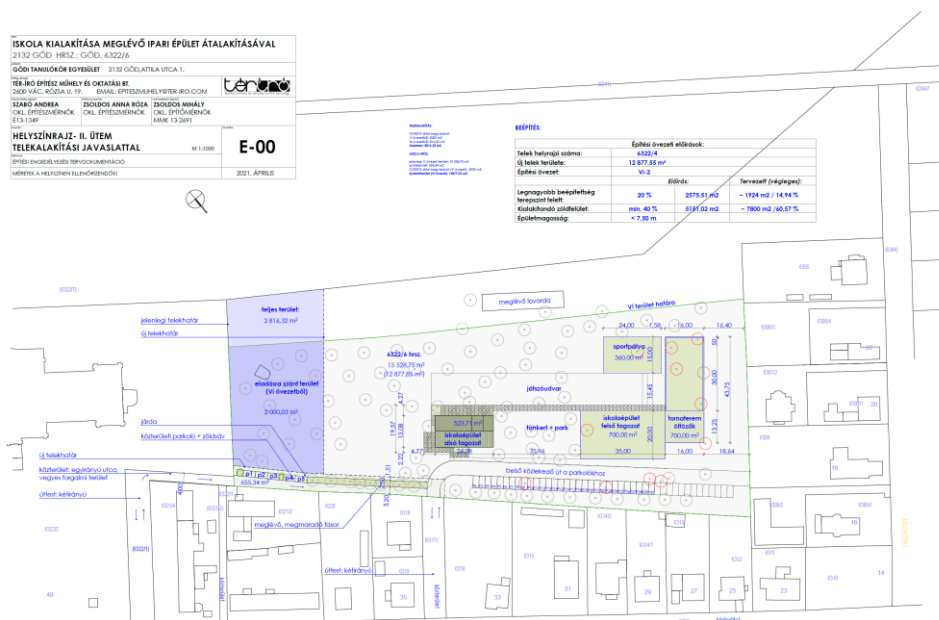
ALAPELVEK, FORMA BONTÁS**ESZKÖZÖK**



A 4 tantermes iskola a meglévő épületben bővítésével kerül elhelyezésre annak kismértékű bővítésével. A meglévő parkolók biztosítják a kialakítandó iskolához előírt parkolószámot. A területen egy lovarda található még, mely az épülete mellett a telek egy részét is használja. Az ingatlan egy kétirányú, két forgalmisávú útról közelíthető meg. A tervezett első ütem telekhasználatát és elrendezését az alábbi helyszínrajzi vázlaton mutatjuk be:



Következő ütemben az iskola felsőtagozattal, tornateremmel bővülne. A telek beépíthetőségének vizsgálatát, a tervezett beépítés mértékét a következő helyszínrajzon mutatjuk be. A helyszínrajzon szerepel javaslatunk a közterületi kapcsolat kialakítására is:



Az épület kialakítása:

A tervezési programban meghatározott helyiségeket a meglévő épületen belül sikerült elhelyezni. Bővítésre a bejáratnál részen került sor, illetve a külső átmeneti terek kialakításánál, ahol egy pergolarendszert alakítottunk ki.

Az épület a pergolarendszer alatt elhelyezett transzparens dobozon keresztül közelíthető meg. Ebben található a szélfogó, illetve a portahelyiség. A bejárat szélfogó után az „aulába” jutunk. Az aula teréből egy mobilfallal került leválasztásra az étkező tere, mely nagyobb rendezvények, ünnepségek alkalmával egybenyitható, így bővítve a rendelkezésre álló közösségi teret. A központi részből nyílik a földszinten elhelyezett három tanterem, melyekből az egyik természettudományi szaktanterem külön szertárral. A tantermek mindegyike mobil fallal két-két csoportszobára bontható. A koncepciónak megfelelően minden tanterem tartalmaz elvonulásra alkalmas egyéni térrészeket, illetve az iskolai eszközök tárolására alkalmas területeket. Minden tanteremhez tartozik egy külső fedett-nyitott burkolt terület, illetve egy saját zöldfelületi rész, amely „tantermi oktatásra” is alkalmas.

A földszinten található még az étkezőhöz kapcsolódóan a melegítőkonyha, egy kívülről megközelíthető szertár (sporteszközök stb.), öltöző és pihenőhelyek, illetve a vizesblokkok. Külön leány és fiú mosdó kerül kialakításra külön-külön előtérrel. A fiú wc előtéréből nyílik egy takarító szertár, illetve a wc helyiség, ahol egy kabinos wc, illetve

egy piszoár kerül elhelyezésre. Ebben a térben található a kézmosó is. A takarítósztárban hideg-melegvizes falikút, illetve padlóösszefolyó kerül kialakításra. A leány wc kézmosó előtérből nyílik, itt két wc csésze kerül elhelyezésre, szerelt elválasztó falakkal. A vizesblokkoknál került kialakításra egy mozgássérült mosdó is, mely egyben a tanári mosdó szerepét is betölti. A vizes helyiségekben, illetve a takarító stárban csúszásmentes greslap padlóburkolatot terveztünk, illetve az ajtó szemöldökmagasságáig mosható kerámia falburkolatot.

A lépcső helye megmaradó új lépcsőszerkezet kialakítása mellett. A tetőszinten került kialakításra egy szintén megosztható tanterem, a könyvtárszoba, egy egyéni fejlesztő, illetve a kiszolgáló vizesblokkok. Különnemű vizesblokkok kerülnek kialakításra a tanulói létszámnak megfelelően két-két wc berendezéssel. A leány wc-nél elhelyezésre került egy falikút, a fiú wc-ben pedig az előtér kézmosója alatt légbeszívó szelepes takarítóz-vételi hely is tervezett.

Ezek, a földszinti elrendezéshez hasonlóan, szintén egy közös térből nyílnak, mely a könyvtárszobával összenyitható.

A gyerekek által bejárható részekről leválasztva a tetőszinten került kialakításra az igazgatói iroda a hozzá tartozó irattárral, a tanári, egy teakonyha, valamint az előírt külön nemű személyzeti/tanári, illetve technikai dolgozói vizeshelyiség zuhanyzóval, wc-vel, öltözővel. A technikai személyzeti öltözőn keresztül közelíthető meg a gépészeti helyiség, mely a takarítósztár funkcióját is betölti az emeleten.

Az épület homlokzati csíkozását adó ragasztott kőburkolat elbontásra kerül, a falak a hőszigetelést követően fehér vakolatot kapnak. Az épületbe műanyag szerkezetű hőszigetelt üvegezésű nyílászárók (acélszürke színben, helyenként színes nyílászárnyal, illetve ablakbélettel) kerülnek beépítésre. A mosdóhelyiségeknél, melegítőkonyhában az alsó üvegelemeket a belátások miatt áttetsző fóliával terveztük.

Tetőhéjazatként világosszürke színű betoncserép fedést terveztünk (javasolt típus: Terrán Zenit grafit vagy moon). A tervezett cserépfedés kompatibilis a napelemes tetőcseréppel (Terrán Generon), mely megteremti a lehetőséget a napelemek későbbi beépítésére is.

Az alacsonyhajlású tetőrészekben a tetőszinti kiemelésknél, illetve a bejáratnál bővítménynél korcolt fémlemezfedés tervezett, a cserépfedés színével megegyező színben.

Az épület köré tervezett pergolarendszer fa vagy acél szerkezetű, a fedett részekben polikarbonát fedést terveztünk. Kialakítása a kiviteli tervkészítésénél pontosítandó szem előtt tartva a homlokzati tűzterjedésre vonatkozó előírásokat is.

Mivel az épület gyermekintézmény, mind a beltérben, mind a kültérben színek, illetve természetes anyagok használatával próbáltuk barátságosabbá tenni azt. Ennek megfelelően például az egyes termek különböző színnel kódoltak. Ez a szín jelenik meg a teremajtókon, az ablakok nyílászárnyain, a pergola egyes szerkezeti elemein stb.

A burkolatok kiválasztásánál is a meleg színek, a játékos minták dominálása tervezett.

Helyiséglista:

Földszint:

1.	SZÉLFOGÓ	greslap	7,06 m ²
2.	PORTA	greslap	4,91 m ²
3.	AULA	greslap	61,94 m ²
4.	ÉTKEZŐ	greslap	39,52 m ²
5.	ELŐTÉR,	greslap	1,62 m ²
6.	TAKSZER. RAKTÁR	greslap	1,20 m ²
7.	KÉZMOSÓ - FIÚ WC	greslap	5,61 m ²
8.	KÉZMOSÓ ELŐTÉR	greslap	2,52 m ²
9.	LEÁNY WC	greslap	5,46 m ²
10.	MS WC/TANÁRI WC	greslap	3,60 m ²
11.	TANTEREM/ 2 CSOPORTSZOBA	linóleum burkolat	39,11 m ²
12.	TANTEREM/ 2 CSOPORTSZOBA	linóleum burkolat	37,96 m ²
13.	TERM. TANTEREM/2 CSOPORTSZOBA	linóleum burkolat	40,73 m ²
14.	SZERTÁR	linóleum burkolat	2,78 m ²
15-19.	MELEGÍTŐKONYHA		
15.	KÖZLEKEDŐ	csm. greslap	3,77 m ²
16.	ÖLTÖZŐ	csm. greslap	3,81 m ²
17.	KUKATÁROLÓ	csm. greslap	0,96 m ²
18.	MELEGÍTŐKONYHA	csm. greslap	9,58 m ²
19.	FEHÉR MOSOGATÓ	csm. greslap	4,94 m ²
20.	SZERTÁR	csm. greslap	2,00 m ²
ÖSSZESEN:			279,08 m²

Emelet:

1.	LÉPCSŐ	greslap	10,18 m ²
2.	KÖZÖS TÉR	linóleum burkolat	33,40 m ² (34,65 m ²)
3.	TANTEREM/ 2 CSOPORTSZOBA	linóleum burkolat	40,91 m ² (46,94 m ²)
4.	KÖNYVTÁRSZOBA	linóleum burkolat	32,06 m ² (36,89 m ²)
5.	EGYÉNI FEJLESZTŐ	linóleum burkolat	5,20 m ² (8,87 m ²)
6.	ELŐTÉR, FIÚ WC	greslap	4,96 m ²
	ELŐTÉR	greslap	1,60 m ²
	LEÁNY WC	greslap	5,68 m ²
7.	TANÁRI SZOBA	linóleum burkolat	26,46 m ² (36,46 m ²)
8.	TEAKONYHA	linóleum burkolat	4,32 m ²
9.	KÖZLEKEDŐ	linóleum burkolat	14,17 m ²
10.	IGAZGATÓI IRODA	linóleum burkolat	14,61 m ² (22,36 m ²)
11.	IRATTÁR	linóleum burkolat	4,93 m ² (7,55 m ²)
12.	NŐI WC, ÖLTÖZŐ	greslap	4,63 m ²
13.	FFI WC, ÖLTÖZŐ	greslap	4,66 m ²
14.	TECH. SZEM. WC, ÖLTÖZŐ	greslap	4,00 m ²
15.	GÉPÉSZETI TÉR, TAK. RAKTÁR	greslap	8,32 m ² (12,34 m ²)
16.	TÁROLÓ		(2,67 m ²)

17.	TÁROLÓ		(4,31 m ²)
ÖSSZESEN:			220,06 m² (267,24 m²)

Tervezett épület látványtervei:



GÖD_ FORMABONTÓ ISKOLA_2020

A tanteremek bevilágításának számítása:

Az OTÉK 88. § (3) bekezdése a következőket írja elő: „A közvetlen természetes megvilágításra szolgáló bevilágító felület és a helyiség hasznos alapterületének aránya

a) nevelő-oktató helyiségben legalább 1:6-od legyen”

Nyílászáró mérete: 1,80×2,80, 2 db, az üvegfelületet 70%-kal számolva a bevilágító felület nagysága: $1,8 \times 2,8 \times 0,7 \times 2 = 7,056 \text{ m}^2$

A legnagyobb tanterem mérete: 40,73 m²

$1/6 = 0,1667$

$7,056/40,73 = 0,1732 > 0,1667$ megfelel

Konyhatechnológiai leírás:

Az iskolában tanuló gyerekek étkeztetése melegítő konyhával tervezett. A tanulói létszám max. 4×18 fő. A konyhai személyzet létszáma max. 2 fő.

A konyha melegítőkonyha, a konyhában csak a kész ételek melegítése és tálalása történik. Mivel a konyhaüzemben különálló gyümölcs-zöldség előkészítő helyiség nincs, a zöldségek, gyümölcsök konyhakész állapotban érkeznek a konyhába.

A melegítőkonyha az épület földszintjén helyezkedik el az étkezőhöz kapcsolódva. Az étel a gazdasági bejáraton keresztül érkezik a konyhatérbe. A melegítőkonyhában történik az ételek melegítése. A tálalás a rozsdamentes acél tálalópulton történik. Itt adagolják tányérokba az adagokat, melyet a gyerekek a tálalóablakon keresztül kapnak meg és a tálcájukon viszik az asztalhoz. Ugyancsak ebben a helyiségben történik a melegítéshez, tálaláshoz használt eszközök kézi mosogatása is.

A melegítőkonyha berendezése:

- 4 égős + sütős gáztűzhely
- mikrohullámú sütő
- 2 medencés csepptálcás rozsdamentes mosogató
- rozsdamentes tálalópult
- 1 db hűtőszekrény
- tároló szekrények
- hideg-melegvizes kézmosó
- padlóösszefolyó

A használt fehér edényzetet a gyerekek ablakon keresztüladják be a fehér mosogatóba, ahol azok mosogatása történik a pult alá helyezett gépi berendezésben. Az előmosogatás, a tálcák mosogatása, illetve a szállítóedények mosogatása a 2 medencés csepptálcás mosogatóban történik. Olyan mosogatót kell beépíteni, amelybe a szállítóedények bemerülhetnek. Az edényzetek tárolása is részben itt történik.

Fehérmosogató berendezései:

- rozsdamentes pult
- pult alatti mosogatógép
- 2 medencés csepptálcás rozsdamentes mosogató, a szállító edényzet mosogatására is alkalmas
- csepegtető polc
- tároló szekrények
- hideg-melegvizes kézmosó
- padlóösszefolyó

A fehér mosogató mögött kialakított helyiség a mosléktároló. Itt helyezik el a fehérmosogatóban, illetve konyhában keletkező hulladékot.

Mosléktároló berendezései:

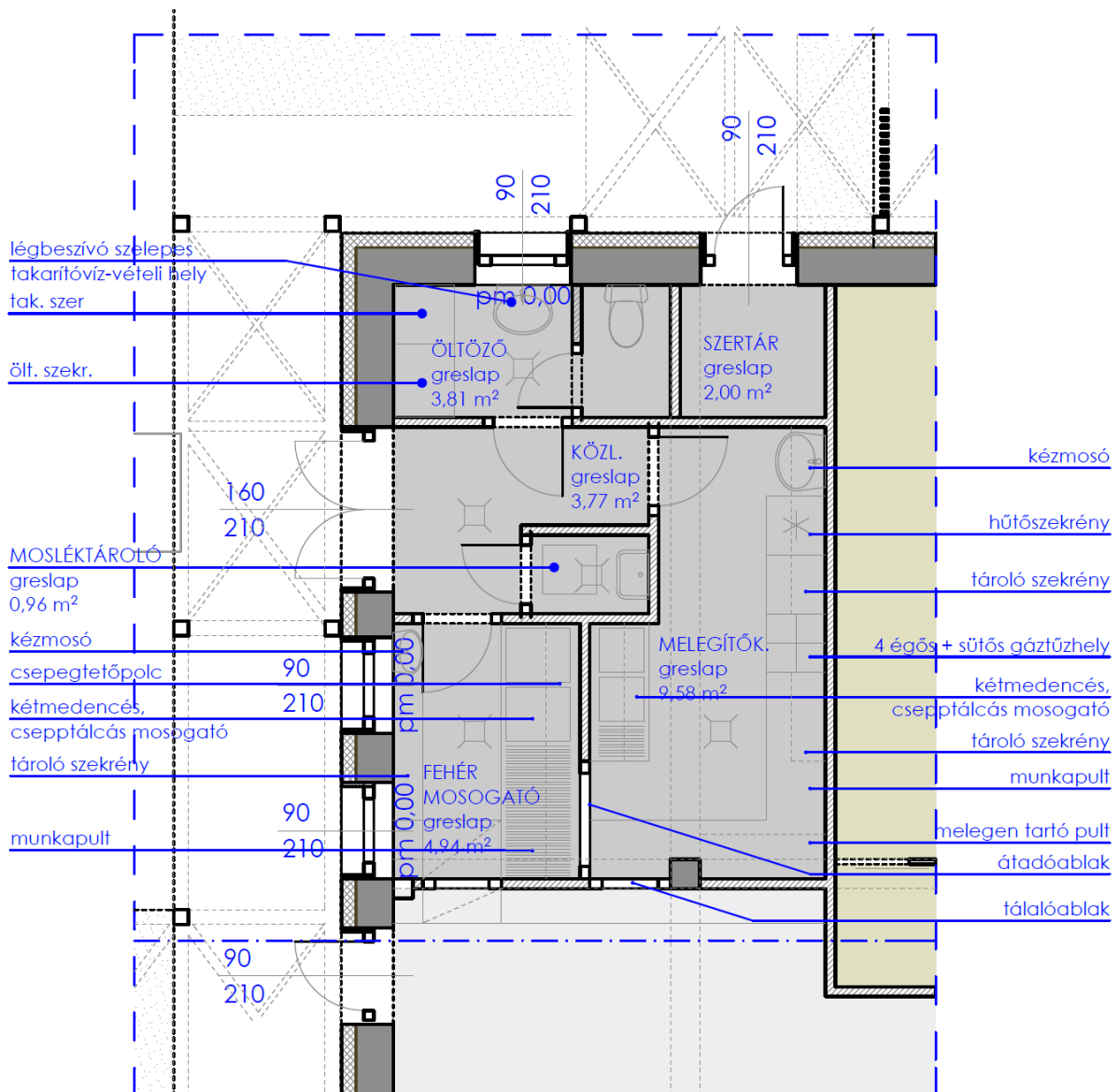
- falikút

- padlóösszefolyó

A melegítőkonyha és a fehérmosogató közt átadóablak biztosítja az edényzetek átjárásának lehetőségét.

A konyhaüzem területén, a bejárattól balra található a konyhaszemélyzet számára kialakított öltöző-wc. Az öltözőben elhelyezett zárható szekrényben tárolja a személyzet a ruháikat, illetve külön rekeszben a takarítószereket. A kézmosó alatt légbeszívó szelepes takarítótíz-vételi hely kerül kialakításra.

A konyha padlóburkolata mindenhol csúszásmentes greslap, falburkolata az ajtószemöldök magasságáig mosható csempeburkolat.



Parkolóhely számítás:

OTÉK 4. sz. melléklete:

Az „alap- és középfokú nevelési, oktatási önálló rendeltetési egység minden foglalkoztatója és/vagy tanterme nettó alapterületének minden megkezdett 20 m²-e után”:

Tanterem: (40,73; 37,96; 39,11; 40,91) 158,71 m²

Egyéni fejlesztő: 5,20 m²

Könyvtárszoba: 34,34 m²

Összesen: 198,25 m²

198,25 m² / 20 db/m² = **10 db** gépjármű parkoló

Vi-2	előírás	tervezett
		I. ütem
telekrész méret:		12865,26 m ²
beépítési mód	szabadonálló	szabadonálló
beépítési %	20% (3105,75 m ²)	3,30 % (523,71 m ²)
szintterületi mutató	0,5 (7764,37 m ²)	0,048 (750,13 m ²)
min. zöldfelület	40% (6210,7 m ²)	86,93 % (13500,17 m ²)
épületmagasság	7,5 m	4,84 m

Tervezett szerkezetek:

Az épület felújítása és átalakítása során új padlószerkezet készül. A földszinti aljzatszerkezetek alá, illetve a lehetőség szerint az alapozás köré hőszigetelés kerül a jogszabályi előírásoknak megfelelően. Az új vízszigetelést össze kell kötni a falszerkezetben lévő meglévő szigeteléssel. A falszerkezetekben új nyíláskiváltások készülnek az új homlokzat kialakításának megfelelően. Az új válaszfalak alatt aljzاتمegerősítés tervezett. A tetőszerkezet megmaradó, új héjazat készül szarufák közötti, illetve azok feletti hőszigeteléssel. A tetőbe a meglévőkhöz hasonlóan tetősíklablakok kerülnek beépítésre, illetve a Könyvtárszobában tetőkiemelés készül. A meglévő födémlyuk megtartása mellett új lépcsőszerkezet készül.

Alapozás:

Az épület alapozása megfelelő. A bővítéshez (pergolarendszer és szélfogó-porta) új alapozás készül a tartószerkezeti tervfejezetben foglaltaknak megfelelően. Az új földszinti válaszfalak alatt aljzاتمegerősítés készül.

Falszerkezet:

A külső teherhordó falak meglévők, megmaradóak.

Födém:

A közbenső födémek monolit vasbetonból készültek, megerősítésükre nincs szükség.

Kémény:

Az épületben kémény nem készül.

Belső válaszfalak:

A földszinten kerámia válaszfalak készülnek 10 cm-es vastagsággal. A tetőtérben a válaszfalak gipszkartonból készülő szerelt falak.

Bádogos szerkezetek:

A falfedések, párkányok és falszegélyek, ereszcatornák- és lefolyók tűzihorganyzott bevonatos acéllemezből készülnek.

Hőszigetelés:

Az aljzat alatt, az alaptestek és az alapgerendák körül, valamint a pincefalon 8 cm vastag ROOFMATE SL-A extrudált polisztirol hab hőszigetelést alkalmaztunk. A homlokzaton AUSTROTHERM AT-H80 kiegészítő hőszigetelés készül. A tetőszerkezetbe a szarufák közé szálas hőszigetelés kerül. A szarufák 7,5/8 cm elemekkel emeltük meg, melyek közé szintén szálas hőszigetelés kerül.

Belső válaszfalajtók:

Az új belső ajtók natúr felületkezelésű borovi fenyő tokkal, porszórt MDF ajtólapokkal kerülnek kialakításra. A tantermekben színes ajtólapok készülnek. A konyhaüzem területén az ajtók mosható kivitelűek.

Külső nyílászárók:

Szürke színű műanyag szerkezetű ablakok készülnek, öt légkamrás profilból, háromrétegű hőszigetelő üvegezéssel. Az ablakok a tervszerinti helyeken színes nyílászárnyal és színes ablakbélettel ellátottak.

Belső felületképzés:

A falak, födégek a felület előkészítése után fehér festéssel lesznek ellátva.

Külső felületképzés:

A vakolt homlokzati felületeken szilikongyanta kötőanyagú vékonyvakolat készül fehér színben. Héjazatként világosszürke színű betoncserép tervezett, javasolt típus: TERRÁN ZENIT Moon vagy GRAFIT.

Belső padlóburkolatok:

A hidegburkolattal ellátott helyiségekben greslap padlóburkolat készül, melegburkolatként pedig linóleumpadlóburkolat.

Belső falburkolatok:

A vizes helyiségekbe, melegítőkonyhába mázas kerámia csempeburkolat kerül.

Tervezett rétegrendek:

R1	talajjal érintkező földszinti padló hideg burkolattal	
	1,00 cm	greslap burkolat (vizes helyiségekben csúszásmentes)
	0,20 cm	greslap ragasztó
	1 rtg.	PADLOPON aljzatkiegyenlítő
	7,00 cm	cementesztrich padlófűtéshez
	1 rtg.	hőtükrös fólia
	3,00 cm	AUSTROTHERM AT-N200 lépésálló hőszigetelés
	1 rtg.	BAUDER PYE G200 S4 üvegszövet betétes elasztomerbitumenes lemez
	1 rtg.	talajnedv. elleni szigetelés a régi falszigeteléssel összekötve
	8,00 cm	BAUDER Burkolit V kellősfítés
	10,00 cm	vasalt aljzatbeton

	12,00 cm -	AUSTROTHERM XPS TOP 30 SF ext. polisztirol hőszigetelő lemez tömörített kavicsagyazat termett talaj
R1*	talajjal érintkező földszinti padló meleg burkolattal	
	0,80 cm 0,20 cm 1 rtg. 7,00 cm 1 rtg. 3,00 cm 1 rtg. 1 rtg. 8,00 cm 10,00 cm 12,00 cm -	linóleum vagy pvc burkolat ragasztó PADLOPON aljzatkiegyenlítő cementesztrich padlófűtéshez hőtükros fólia AUSTROTHERM AT-N200 lépésálló hőszigetelés BAUDER PYE G200 S4 üvegszövet betétes elasztomerbitumenes lemez talajnedvesség elleni szigetelés a régi falszigeteléssel összekötve BAUDER Burkolit V kellősfítés vasalt aljzatbeton AUSTROTHERM XPS TOP 30 SF ext. polisztirol hőszigetelő lemez tömörített kavicsagyazat termett talaj
R2	emeleti padló meleg burkolattal	
	0,80 cm 0,20 cm 1 rtg. 7,00 cm 1 rtg. 3,00 cm 25,00 cm 1,00 cm -	linóleum vagy pvc burkolat ragasztó PADLOPON aljzatkiegyenlítő cementesztrich padlófűtéshez hőtükros fólia AUSTROTHERM AT-N200 lépésálló hőszig. monolit vasbeton födém belső vakolat glettelés, festés
R3	tető 1	
	1 rtg. 5,00 cm 5,00 cm 1 rtg. 8,00 cm 15,00 cm 3,00 cm 1 rtg. 2,50 cm -	cserépfedés (jav. TERRÁN Zenit MARS) 3/5 cm cserépléc 3/5 cm ellenléc tetőfólia 7,5/8 szarufa magasítás közte 8 cm kőzetgyapot hőszigetelés 10/15 cm szarufa közte 15 cm szálal hőszigetelés 3/3 lécváz közte 15 cm szálal hőszigetelés hőreflexiós párazáró fólia (TERRÁN MediFol STOP) 2 rtg. RIGIPS gipszkarton burkolat üvegszövet háló, glettelés, festés
R4	tető 2	
	1 rtg. 1 rtg. 2,4 cm 8,00 cm 8,00 cm 15,00 cm 2,50 cm -	fémlemez fedés alátéthéjazat teljes felületű deszkázat kiszellőztetett légrés 7,5/8 cm lécváz közte kőzetgyapot hőszigetelés 10/15 cm szarufa közte 15 cm szálal hőszigetelés 2 rtg. RIGIPS gipszkarton burkolat üvegszövet háló, glettelés, festés

R5	tető 3	
	1 rtg.	fémlemez fedés
	1 rtg.	alátéthéjazat
	2,4 cm	teljes felületű deszkázat
	5,00 cm	kiszellőztetett légrés
	8,00 cm	7,5/8 cm szarufa magasítás közte kőzetgyapot hőszig.
	15,00 cm	10/15 cm szarufa közte kőzetgyapot hőszigetelés
	2,50 cm	2 rtg. RIGIPS gipszkarton burkolat
	-	üvegszövet háló, glettelés, festés
R6	Külső fal	
	1,50 cm	külső vakolat
	15,00 cm	homlokzati hőszigetelés
	1,00 cm	alapvakolat
	38,00 cm	vázkerámia falazat
	1,00 cm	belső vakolat
	-	glettelés, festés
R7	külső térkő burkolat	
	6,00 cm	térkő burkolat
	10-8,00 cm	beton aljzat 1,5 % lejtésben
	12,00 cm	Dörken szivárgó
	-	tömörített kavicsagyazat
		termett talaj

Építményérték számítás:

A számított építményérték az építésügyi bírság megállapításának részletes szabályairól szóló 245/2006. (XII. 5.) Korm. rendelet 1. számú melléklete alapján: Lakó, üdülő, kulturális, nevelési, oktatási, hitéleti, egészségügyi, szociális, igazgatási rendeltetésre szolgáló épület, épületrész: 140.000,- Ft/m²

A tervezett épület építményértéke: $750,13 \times 140.000 = 105.018.200,-$ Ft

3. melléklet a 312/2012. (XI. 8.) Korm. rendelethez

Statisztikai adatlap épület építési engedélyezéséhez

	A	B	C
Az épület rendeltetése	A létesítendő épületek száma	Az épület hasznos alapterülete* (m ²)	Létesítendő lakások (üdülő egységek) száma (db)
1. Lakóépület			
2. Egylakásos lakóépület			
3. Kétlakásos lakóépület			
4. Három- és többalakásos lakóépület			

5. Községi (szálló jellegű) lakóépület (otthon, szállás)
6. Üdülőépület
7. Nem lakóépület
8. hivatali (iroda)épület
- kereskedelmi (nagy- és kiskereskedelmi) épület
9. (bevásárlóközpont, önálló üzlet, fedett piac, lakossági fogyasztásicikk-javító hely, szervizállomás)
- szálláshely szolgáltató és vendéglátó épület (szálloda, motel, panzió, fogadó, egyéb nyaraló-pihenő otthon, tábor, valamint étterem, kávéház, büfé)
- 10.
11. oktatási, egészségügyi ellátást szolgáló, valamint szórakoztatásra, közművelődésre használt épület 1 504,2
12. közlekedési és hírközlési épület
13. ipari épület, raktár (gyár, műhely, szerelőüzem, csarnok, vágóhíd, sörfőzde, siló)
14. mezőgazdasági célra használt gazdasági és raktárépület (istálló, magtár, pince, üvegház)
15. egyéb nem lakóépület
16. nem új épület (épületbővítés, átalakítás stb. során építendő új lakások)
17. Gazdasági szervezet építkezése esetén az építtető törzsszáma (az adószám első nyolc számjegye):

* Lakóépület hasznos alapterülete: a lakás (lakások) összes helyiségeinek területe, továbbá többlakásos házakban a házak közös használatú helyiségeinek területe is.

Nem lakóépület hasznos alapterülete: az épület rendeltetésének megfelelő célú területek összessége; a hasznos alapterületbe nem tartozik bele az épületszerkezetek által elfoglalt terület, a segédberendezések üzemi területe (fűtő- és légkondicionáló berendezések, áramfejlesztők területe) és az átjárók területe.

Vác, 2021. április

Szabó Andrea sk.
felelős tervező
É13 - 1349